

# ZÁKLADNÍ UMĚLECKÁ ŠKOLA LITVÍNOV - CHUDEŘÍN



**Horská 296, okres Most**

**Telefon, fax: 476 752 531**

**e:mail: [reditel@zuslitvinov.cz](mailto:reditel@zuslitvinov.cz);  
[ekonom@zuslitvinov.cz](mailto:ekonom@zuslitvinov.cz);**

**website: <http://www.zuslitvinov.cz>**

## **VÝROČNÍ ZPRÁVA**

**školní rok 2007 / 2008**

# **Obsah výroční zprávy:**

- a) charakteristika školy**
- b) údaje o zaměstnancích školy**
- c) údaje o žácích**
- d) další údaje o zařízení**
- e) údaje o výsledku kontrol**
- f) závěr a doplnění výroční zprávy**
- g) příloha akce ve školním roce 07/08**
- h) příloha dotazníky - autoevaluace**

## a) charakteristika školy

### 1. **název školy:**

**Základní umělecká škola Litvínov - Chudeřín, Horská 296, okres Most**

se sídlem : Horská 296, 436 03 Litvínov 3 ( **HO, TO** )

telefon/fax : 476 752 531

e-mail : [reditel@zuslitvinov.cz](mailto:reditel@zuslitvinov.cz) , [ekonom@zuslitvinov.cz](mailto:ekonom@zuslitvinov.cz)

www : <http://www.zuslitvinov.cz>

IČO : 00 83 24 30

odloučené pracoviště: Soukenická 742, 436 01 Litvínov 1 ( **VO, LDO** )

telefon/fax : 476 753 227

### 2. **datum zřízení školy:**

Škola byla založena v říjnu roku 1948.

Zřizovací listina byla vydána ke dni 1.dubna 1992 - právní subjektivita.

### 3. **zřizovatel:**

**Město LITVÍNNOV**, právní forma : obec,

se sídlem : Náměstí Míru 11, 436 01 Litvínov

IČO : 00 26 60 27

starosta obce: Mgr.Milan ŠŤOVÍČEK

### 4. **vedení ZUŠ**

ředitel ZUŠ: Bc.Jaroslav SOCHOR

zástupce ředitele ZUŠ: Iva ANGELKOVÁ

### 5. **zařazení do sítě škol**

4.dubna 1996 (první)

3.června 2004 s platností od 1.září 2004 (poslední aktualizace)

### 6. **hospodářsko právní subjektivita:**

právní osoba

## **7. závazný posudek okresního hygienika**

Na budovu v Horské 296 – Rozhodnutí ze dne 14.11.1995,  
podepsal MuDr. Bohumil KOŽEŠNÍK – okresní hygienik.

Na budovu v Soukenické 742 – Rozhodnutí ze dne 18.11.1999,  
podepsala MuDr. Olga ŠTORKÁNOVÁ – okresní hygienik.

## **8. celková kapacita ZUŠ a obory:**

ZUŠ Litvínov Chudeřín je plně oborová a cílová kapacita činí 750 žáků.

## **9. seznam pedagogických dokumentů vedených školou:**

- Třídní knihy
- Vložka do třídní knihy - VO prospěchový list
- Kmenové výkazy
- Katalogy žáků
- Protokol o zkoušce a přijetí žáků
- Zápisy z umělecké rady, pedagogické rady a provozních porad
- Rozvrhy hodin + nástěnný
- Měsíční plány práce, předběžný a roční plán práce

## **10. seznam nepedagogických dokumentů vedených školou:**

- BOZP - osnova školení, zprávy, revize
- Evidence docházky zaměstnanců
- Smluvní lékař - karty zaměstnanců
- PO - požární kniha, evakuační plán, ostatní dokumentace
- Personální a mzdová agenda, složky zaměstnanců,
- Vnitřní mzdový předpis, P1- 04
- Výkazy odučených hodin - přespočetné hodiny a OPPP
- Účetní evidence - hlavní kniha, faktury, uzávěrky (pololetní a roční)
- Inventární knihy
- Řády – Vnitřní, Organizační a Pracovní
- Vnitro organizační směrnice a předpisy
- Smlouvy k provozu – elektrárna, teplo, voda, odpady, atd.
- Smlouvy o pronájmu

## **11. právní normy a učební plány v roce 2007/2008:**

Ve školním roce 2007/ 2008 se výuka řídila:

- Zákon č. 561 / 2004 Sb. Školský zákon
- Zákon č. 563 / 2004 Sb. o pedagogických pracovnících
- Vyhláška MŠMT č.71 / 2005 Sb. o ZUŠ

### **❖ hudební obor**

učební plány Č.j. 18.418/ 1995 – 25

### **❖ literárně dramatický obor**

- *přípravné studium a 1.stupeň základního studia*  
učební plány Č.j. 22.558 / 2004 - 22
- *2.stupeň, rozšířené studium a studium pro dospělé*  
učební plány Č.j. 22.035/ 2005 – 22

### **❖ výtvarný obor**

učební plány Č.j. 18.455/2002-22

### **❖ taneční obor**

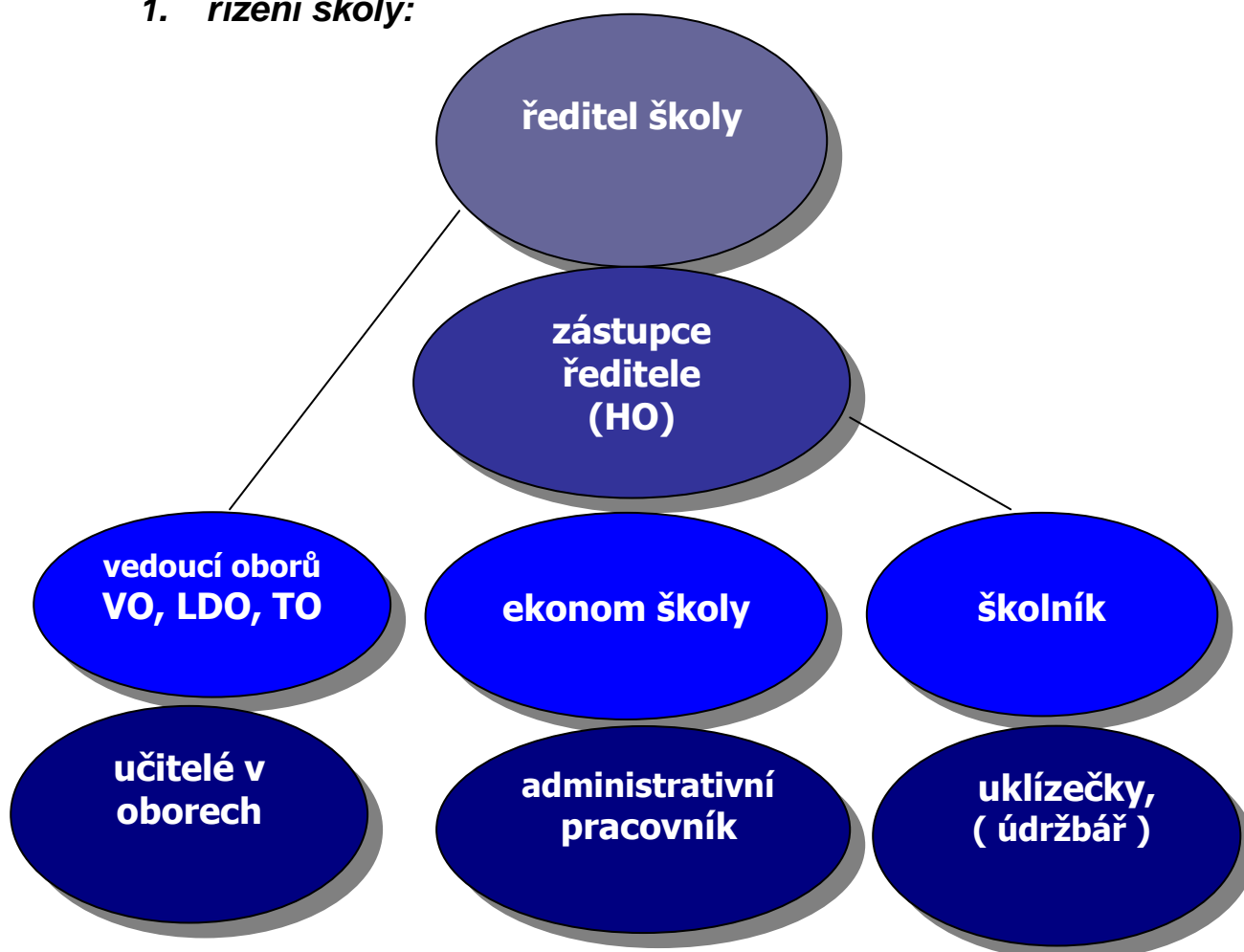
- *1.stupeň a přípravné studium*  
učební plány Č.j. 17.620/2003 -22
- *2.stupeň a rozšířené studium a studium pro dospělé*  
učební plány Č.j. 17.621/2003 -22

- RVP ZUV\*) je během tohoto školního roku pilotován na 40 ZUŠ v celé ČR.  
- Základní umělecké školy budou tvořit školní vzdělávací programy v letech 2009 a 2010 se zahájením výuky od září 2011.

\*) Rámcový vzdělávací program pro umělecké obory základního uměleckého vzdělávání;

## b) údaje o zaměstnancích školy

### 1. řízení školy:



- Ředitel školy řídí školu a organizuje výchovně vzdělávací práci. Přijímá pracovníky, popřípadě rozvazuje se zaměstnanci pracovní poměr. Dodržuje rozpočtová pravidla pro příspěvkové organizace a hospodárně čerpá rozpočet školy.
- Statutární zástupce školy vede činnost administrativně správní a zastupuje v době nepřítomnosti ředitele v plném rozsahu.
- Vedoucí oborů, ekonom a školník zodpovídají za chod jednotlivých úseků a řídí podřízené zaměstnance.
- Vedoucí oborů a školník zodpovídají za rovnoměrné čerpání provozního rozpočtu pro jejich úseky (materiál, učební pomůcky)
- Širší vedení (umělecká rada) tvoří operativně měsíční a roční plány, nové projekty a závazná usnesení uměleckého rázu k rozvoji školy.
- Pedagogická rada projednává veškeré důležité návrhy a úkoly a má rozhodovací pravomoc v oblasti výchovně vzdělávací.
- Porady jsou svolávány dle potřeby a řeší aktuálně vzniklé problémy.

## 2. pracovníci, jejich kvalifikace a praxe:

Ve školním roce 2007/2008 učilo na naší škole celkem 38 učitelů (z toho 3 mateřská). V interním pracovní poměru bylo 26 učitelů a na dohody pracovalo 9 učitelů

O provoz se staralo 5 správních zaměstnanců - z nich jsou 2 administrativa a 2 jsou financováni z jiných zdrojů.

### **hudební obor:**

Angelková Iva	<i>klavír</i>
Angelkov Marian	<i>basová kytara</i>
Cimplová Helena DiS.	<i>flétna</i>
Davídková Šárka	<i>klavír</i>
Faust Vít	<i>bicí nástroje</i>
Gregorová Alena	<i>klavír</i>
Hájková Tamara	<i>klavír</i>
Hvozda Milan	<i>trumpeta, zobc.flétna</i>
Kubošek Pavol	<i>akordeon, kontrabas</i>
Krtička František	<i>klavír, improvizace</i>
Mgr.Kunzová Lada	<i>hudební nauka</i>
Kvěšová Jana	<i>keyboard, zobc.flétna</i>
Mach Pavel	<i>klarinet, orchestr</i>
Popkov Igor	<i>zpěv, kytara</i>
Potrebuješová Hana DiS.	<i>klavír</i>
Skořepa Vít	<i>trumpeta, orchestr</i>
Bc.Sochor Jaroslav	<i>klarinet, orchestr</i>
Stočes Petr	<i>pozoun, zobc.flétna</i>
Mgr.Svobodová Markéta	<b>MD</b>
Mgr.Švejnochová Jana	<i>klavír, hudební nauka</i>
Mgr.Tölgová Hana	<i>klavír</i>
MgA. Ulman Pavel	<i>fagot</i>
Vitoušek Jiří	<i>bicí, lesní roh, zob.flét.</i>
Vitoušek Miloň	<i>kytara</i>
Zahradníčková Radka	<i>housle</i>
Zachar Koloman DiS.	<i>klavír</i>

### **taneční obor:**

Drengubáková Lucie DiS.	<i>ved. oboru</i>
Chloubová Petra	
Mgr.Pletichová Jiřina	<i>korepetice</i>
Lamačová Martina	
Vojtelová Alena DiS.	
Válková Petra	

### **výtvarný obor:**

Chaloupková Emilie	<i>vedoucí oboru</i>
Mgr.Kiššová Alice	<b>MD</b>
Matějašková Kateřina	<b>MD</b>
Mgr.Mikulová Yveta	

### **literárně dramatický obor:**

Mgr.Kunzová Lada	
Mgr.Loosová Jana	<i>vedoucí oboru</i>
Suchá Pavla	

### **Provozní zaměstnanci:**

Tichá Magdalena	<i>ekonom, PaM</i>	Kalinová Alena	<i>školník</i>
Ing.Sochor Ivan	<i>administr. pracovník</i>	Hromádková Stanislava	<i>uklizečka</i>
		Kyzeková Jana	<i>uklizečka</i>

**věková a pedagogická způsobilost pracovníků:**

pedagogičtí pracovníci	celkem	ženy	interní	dohody	Nekvalifikovaní
do 35 let	<b>17</b>	<b>12</b>	<b>6 + 3 MD</b>	<b>8</b>	<b>3</b>
35 – 45 let	<b>13</b>	<b>8</b>	<b>12</b>	<b>1</b>	<b>4</b>
45 – 55 let	<b>6</b>	<b>3</b>	<b>6</b>	<b>0</b>	<b>0</b>
55 – důchodci	<b>2</b>	<b>1</b>	<b>2</b>	<b>0</b>	<b>1</b>
důchodci	<b>0</b>	<b>0</b>	<b>0</b>	<b>0</b>	<b>0</b>
<b>celkem</b>	<b>38</b>	<b>24</b>	<b>26+3 MD</b>	<b>9</b>	<b>8</b>

**odborná a pedagogická způsobilost pracovníků:**

úplná	chybí odborná	chybí pedagogická	nekvalifikovaní	celkem
<b>27</b>	<b>7</b>	<b>7</b>	<b>8</b>	<b>38</b>

**důchodci, odborně a pedagogicky nezpůsobilí, studující a případní zájemci o dálkové studium:**

počet důchodců pedagogických pracovníků	počet odborně a pedagogicky nezpůsobilých pedagogických pracovníků	z toho počet zájemců o dálkové studium na PF	zájem o specializaci v dálkovém studiu (aprobace) DAMU	počet studujících pedagogických pracovníků
<b>0</b>	<b>8</b>	<b>0</b>	<b>1</b>	<b>12</b>

**počet absolventů, kteří nastoupili nebo odešli během školního roku, počet ostatních učitelů:**

nastoupilo nových absolventů	nastoupilo ostat. učitelů	odešlo učitelů	celkový fyzický počet pedagogických pracovníků
<b>2</b>	<b>6</b>	<b>3</b>	<b>38</b>

**další vzdělávání pedagogických pracovníků ve školním roce 2007 / 2008:**

Datum konání	Typ a název kurzu – místo konání	Počet účast.
20. - 26.9.07´	Celostátní dílna tvořivé dramatiky, Jičín, ARTAMA	1
27. - 30.9.07´	Hudba bez hranic - interpretační kurz, Teplice	2
10/07´ - 6/08´	Metodika klavíru - MC HAMU Praha	1
10/07´ - 6/08´	UJEP, Pedagogická fakulta - Ústí nad Labem	3
9/07´ - 6/08´	Konzervatoř, Teplice	2
5. - 7.10.07´	VI. Víkendový klavírní seminář, Litvínov,	5
3. - 4.11.07´	Hlas, jako projev jedinečnosti, Litvínov lektor DAMU	6
19.1.08´	1.víkendová škola hry na ZF - J.Kvapil, Praha	1
29. - 30.3.08´	Lidský hlas, Litvínov lektor DAMU	6
29.3.08´	1.víkendová škola hry na ZF - J.Kvapil, Praha	1
5. - 10.4.08´	Vrstvená olejomalba I., Křimčice	1
19. - 20.4.08´	Vrstvená olejomalba II., Křimčice	1
26. - 27.4.08´	Enkaustika, Křimčice	1
26.4.08´	1.víkendová škola hry na ZF - J.Kvapil, Praha	1
29.5.08´	Na hudbu trochu jinak, PC Most	2
28.6. - 6.7.08´	Letní mezinárodní hudební kurzy, Turnov	1
4. - 11.7.08´	Letní kurzy mladých klavíristů – Písek	1
7. - 17.7.08´	Hudební atelier, mistrovské interpr. kurzy Rožnov p.R.	1
13. - 18.7.08´	Konference EPTA ( klavír ) - Nové město na Moravě	1
15. - 22.8.08´	Klavírní semináře - Mikulov	1
<b>CELKEM</b>		<b>36</b>

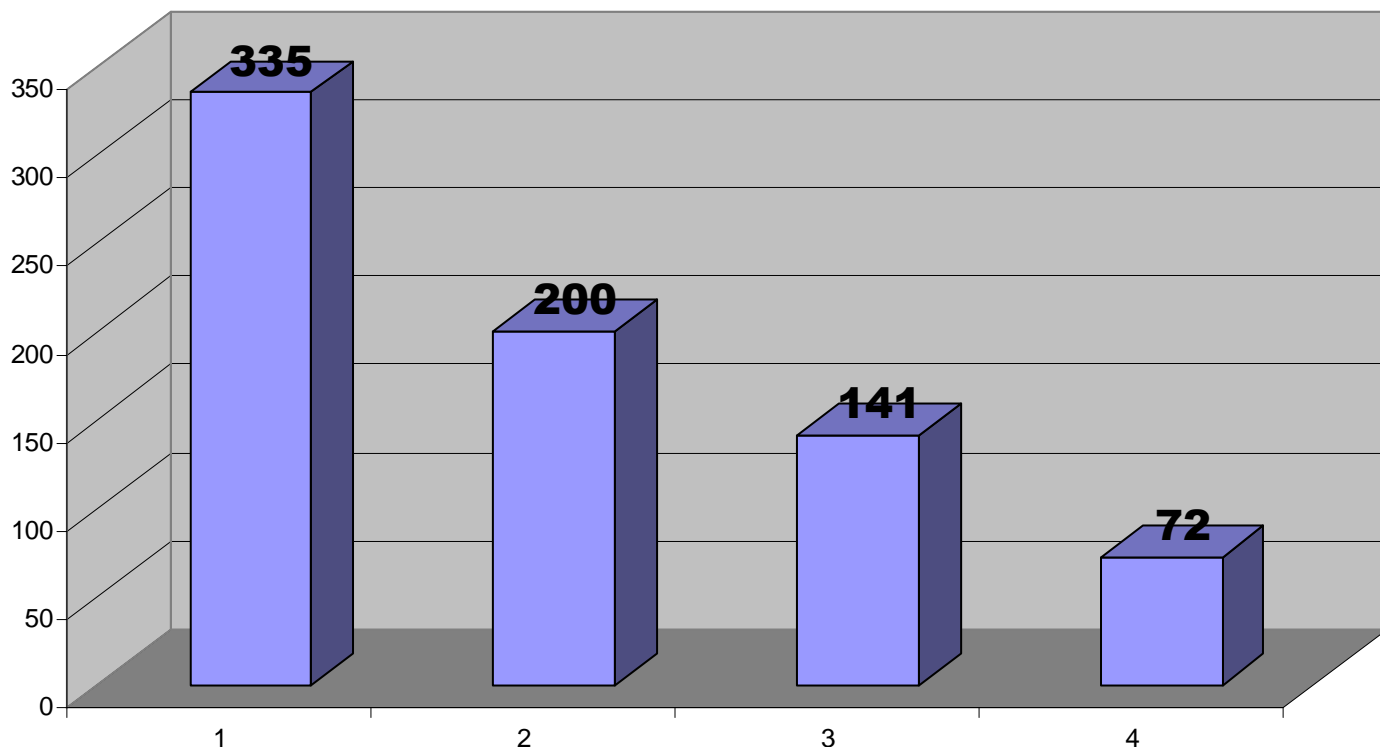
*Další vzdělávání pedagogických pracovníků ve školním roce 2007 / 2008 absolvovalo 16 osob.*

*Dalšího vzdělávání pedagogických pracovníků se nezúčastnilo 13 pedagogů.*

## c) údaje o žácích školy

### 1. stav žáků v oborech k 30.září 2007:

HO - 335 = 44% , TO - 200 = 27%, VO - 141 = 19%, LDO 72 = 10%



### 2. stavy žáků v období 2002 – 2007 dle zahajovacích výkazů a oborů:

#### CELKEM

2002	2003	2004	2005	2006	2007
700	700	739	728	721	<b>748</b>

#### Hudební obor

2002	2003	2004	2005	2006	2007
325	325	326	330	334	<b>335</b>

#### Výtvarný obor

2002	2003	2004	2005	2006	2007
125	110	118	145	134	<b>141</b>

#### Taneční obor

2002	2003	2004	2005	2006	2007
177	192	219	176	178	<b>200</b>

#### Literárně dramatický obor

2002	2003	2004	2005	2006	2007
73	73	76	77	75	<b>72</b>

### 3. žáci hudebního oboru dle nástrojů v letech 2002 - 2007:

Obor hudební dle nástrojů		2002	2003	2004	2005	2006	2007
1	Hra na klavír	102	99	110	109	114	<b>122</b>
2	Hra na keyboard	43	40	38	39	32	<b>33</b>
3	Hra na akordeon	6	5	3	5	3	<b>3</b>
4	Hra na housle	9	10	11	10	9	<b>10</b>
5	Hra na violoncello	0	1	2	1	1	<b>0</b>
6	Hra na kontrabas	1	0	0	0	0	<b>0</b>
7	Hra na kytaru	37	37	39	36	32	<b>31</b>
8	Hra na ostatní strunné nástroje	2	3	4	5	6	<b>6</b>
9	Hra na zobcovou flétnu	40	50	45	42	45	<b>46</b>
10	Hra na flétnu	8	8	7	7	8	<b>9</b>
11	Hra na klarinet	28	32	27	25	22	<b>22</b>
12	Hra na fagot	0	0	( 1 )	2	2	<b>2</b>
13	Hra na saxofon	6	5	4	2	2	<b>2</b>
14	Hra na trubku	12	9	10	11	12	<b>9</b>
15	Hra na lesní roh	3	3	5	4	1	<b>1</b>
16	Hra na ostatní dechové nástroje	7	4	3	5	4	<b>3</b>
17	Hra na bicí nástroje	10	10	10	14	20	<b>21</b>
18	Pěvecká hlasová výchova	11	9	8	10	14	<b>12</b>
19	Vedení zájmových skupin orchestr	0	0	0	3	7	<b>3</b>

### 4. výše příspěvku na žáka:

Ve školním roce 2007/2008 se vybíral příspěvek (školné) ve stejné výši v obou pololetích.

#### období září 07' - červen 08'

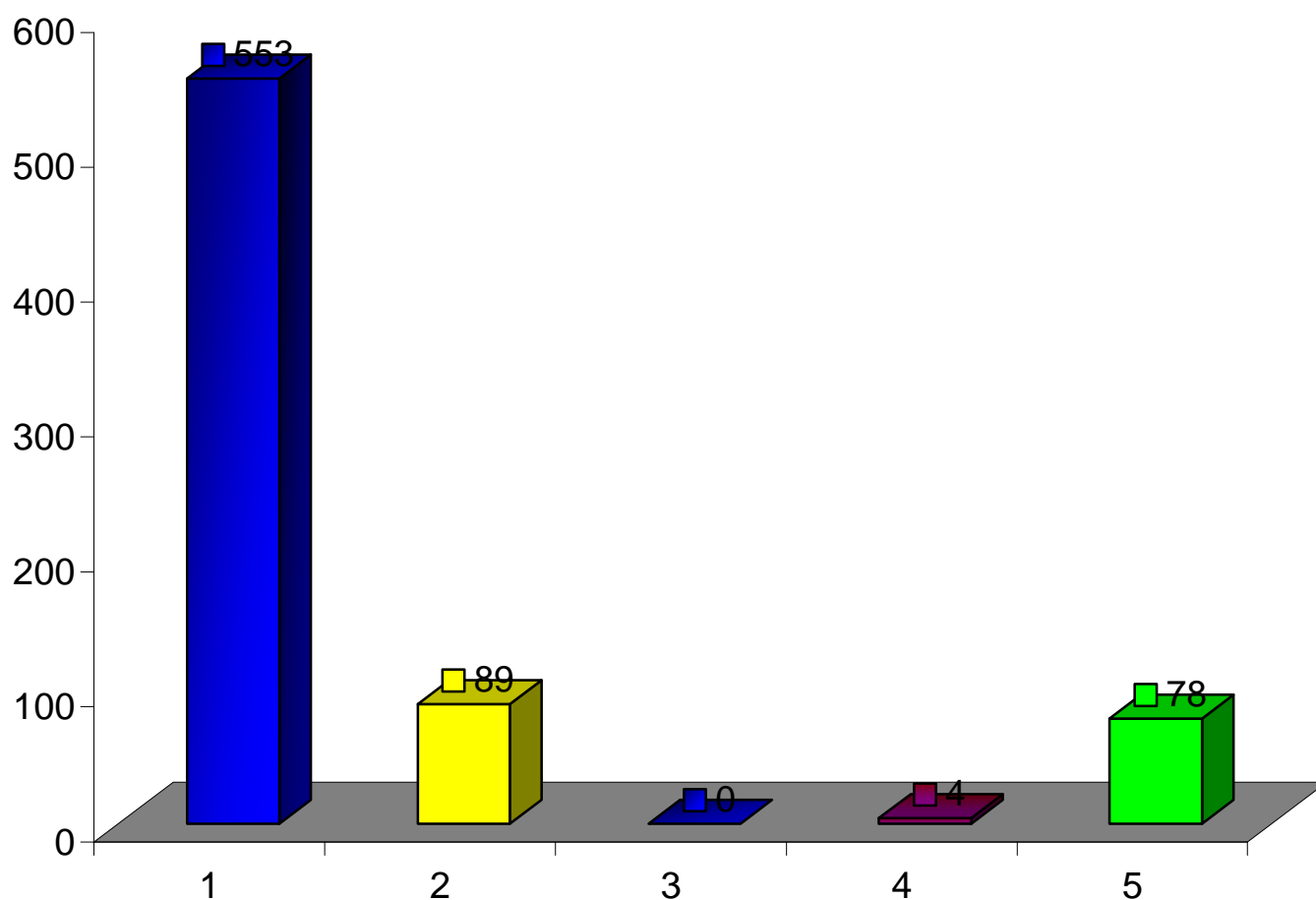
- Hudební obor + 1 hodina hlavního oboru - 3.000,- Kč (ročně)
- Hudební obor + 1,5 hodiny hlavního oboru - 4.000,- Kč (ročně)
- Hudební obor + 1,5 hl.ob.+ obligátní nástroj - 5.000,- Kč (ročně)
  
- Taneční obor - 2.000,- Kč (ročně)
  
- Výtvarný obor - 1.800,- Kč (ročně)
  
- Literárně dramatický obor - 1.600,- Kč (ročně)

*Děti zaměstnanců ZUŠ mají 50% slevu na příspěvku (školném).*

## 5. údaje o prospěchu žáků:

vydaná vysvědčení a potvrzení - údaje o prospěchu žáků 27.6.2008:

druh oboru	počet žáků	prospěl s významáním	prospěl	neprospěl	neklasifikován	potvrzení
		1	2	3	4	5
Hudební	<b>343</b>	292	49	0	2	0
Výtvarný	<b>123</b>	91	1	0	0	31
Taneční	<b>194</b>	106	39	0	2	47
Literárně dramatický	<b>64</b>	64	0	0	0	0
<b>CELKEM</b>	<b>724</b>	553 / 76%	89 / 12%	0	4 / 1%	78 / 11%



## 6. soutěže ve školním roce 2007 / 2008:

údaje o soutěžích žáků a souborů:

soutěže ZUŠ + ostatní soutěže ( i mezinárodní ) hudební obor	Účastníků ve školním kole	Účastníků v okr. kole	Účastníků ve vyšším kole	Úspěšnost počet 1.-3. míst v okr. a vyšším.kole
Hudební obor: <b>klavír</b>	<b>16</b>	<b>11</b>	<b>3</b>	<b>5x 1., 5x 2., 4x 3.místo</b>
Hudební obor: <b>kytara</b>	<b>11</b>	<b>9</b>	<b>5</b>	<b>6x 1. místo 4x 2.místo</b>
Hudební obor: <b>housle</b>	<b>2</b>	<b>2</b>	<b>x</b>	<b>2x 2.místo</b>
Hudební obor: <b>akordeon</b>	<b>2</b>	<b>x</b>	<b>2</b>	<b>3.místo</b>
soutěže ZUŠ + ostatní soutěže ( i mezinárodní ) nehudební obory	Účastníků ve školním kole	Účastníků v okr. kole	Účastníků ve vyšším kole	Úspěšnost počet 1.-3. míst v okr. a vyšším.kole
Výtvarný obor: <b>krajský ateliér</b>	<b>x</b>	<b>x</b>	<b>24</b>	<b>2x 1.místo</b>
Literárně dramatický obor: <b>sólo recitace</b>	<b>9</b>	<b>x</b>	<b>11</b>	<b>3x 1.místo 3x 3.místo</b>
Literárně dramatický obor: <b>soubor</b>	<b>8</b>	<b>x</b>	<b>8</b>	<b>bez umístění</b>
Taneční obor: <b>regionální soutěže (CL, LN)</b>	<b>x</b>	<b>x</b>	<b>74</b>	<b>2x 1.místo 6x 2.místo</b>

## 7. výjezdy žáků a pedagogů ZUŠ do zahraničí:

Cílová země Místo	Termín	Výchovně vzdělávací cíl	Počet účastníků
<b>Německo</b> Annaberg	8.prosinec 2007	Výměnný koncert	<b>10</b> vánoční
<b>Německo</b> Arnsfeld	9.prosinec 2007	Výměnný koncert	<b>5</b> adventní
<b>Německo</b> Neukirchen	9.prosinec 2007	Výměnný koncert	<b>9</b> Sax Band
<b>Německo</b> Annaberg	5.dubna 2008	Výměnný koncert	<b>5</b> malé děti
<b>Německo</b> Annaberg	17.května 2008	Výměnný koncert	<b>8</b> střední děti

5-ti výjezdů do zahraničí se v uplynulém školním roce zúčastnilo celkem 37 žáků a učitelů ZUŠ.

## **d) další údaje o zařízení**

### **1. mimořádné pedagogické aktivity:**

- organizace Víkendového klavírního semináře a koncertu pro učitele ZUŠ - DVPP ve spolupráci s NIDV Ústí nad Labem
- organizace semináře - Zvukotvorné dýchání pro učitele ZUŠ - DVPP ve spolupráci s NIDV Ústí nad Labem

### **2. úspěchy na významných akcích:**

- **Ústřední kolo soutěže ve hře na klavír vyhlášené MŠMT pro ZUŠ, Praha**
  - 2. místo - Patricie Sosová  
vyučující – p.uč. Mgr.Hana Tölgová
- **Celostátní přehlídka výtvarných oborů „Oči dokořán“ vyhlášená MŠMT pro ZUŠ, Šternberk**
  - 2 výtvarné řady – kolektiv žáků  
vyučující – p.uč. Emílie Chaloupková

### **3. spolupráce s dalšími subjekty, včetně mezinárodní spolupráce:**

- spolupráce při sestavování DVPP s NIDV Ústí nad Labem
- spolupráce s HŠ z Annabergu a Thumu, Německo - od roku 1989
- spolupráce se Sächsischer Musikrat z Drážďan, Německo - od roku 2004

### **4. zapojení školy do projektů:**

#### **KÚ Ústí nad Labem:**

- The International Jazz Festival Litvínov 2008;

#### **Město Litvínov:**

- DRADIDLO 2007
- The International Jazz Festival Litvínov 2008;
- Almanach k 60 výročí školy;

## 5. školu podpořili ve školním roce 2007 / 2008 :

- *Mostecká uhelná a.s.*
- *Ela Plast s.r.o. Litvínov*
- *ČSOB a.s.*
- *Mudr. Dana Krtičková*
- *Senátor RsDr. Vlastimil Balín*

## e) údaje o výsledku kontrol

opatření provedená na základě zjištění České školní inspekce na ZUŠ:

<b>zjištění ČŠI na škole</b>	<b>opatření provedená školou</b>
<i>V tomto roce nebyla provedena</i>	žádná

další kontroly na ZUŠ:

<b>druh kontroly</b>	<b>opatření provedená školou</b>
<i>Město Litvínov - inventarizace majetku</i> 15.11.2007	žádná
<i>Inspektorát BOZP - následná</i> 19.11.2007	žádná
<i>Město Litvínov - kontrola účel. dotace MŠMT</i> 28.5.2008	žádná
<i>VZP – kontrola odvodů (01/93 – 04/08)</i> 31.5.2008	žádná
<i>Roční prověrka BOZP</i> 6.6.2008	žádná

## **f) závěr a doplnění výroční zprávy**

### **1. stručné celkové hodnocení činnosti:**

Školní rok jsme zahájili 3.zářím 2007 a hned druhý den probíhala individuální výuka, o den později začala výuka v ostatních hromadných předmětech.

Průběh školního roku probíhal dle ročního a měsíčních plánů. Systém interních koncertů a závěrečných přehrávek doplnily koncerty veřejné (žakovské), ale hlavně pak koncerty Slavnostní 11/07, Adventní 12/07, Učitelů 1/08, Sourozenců a rodičů s dětmi 5/08 a dva Absolventské 5, 6/08.

Literárně dramatický obor se prezentoval již popáté konáním divadelní přehlídky DRADIDLO 2007 - 11/07. Dále výrobou dvou výtisků novin (1, 6/2008), 14. přehlídkou žáků LDO 5/08 a samostatnými premiérovými představeními.

Taneční obor pořádal Taneční show 6/08 s hosty ve sportovní hale na Koldumu ve spolupráci s Občanským sdružením Loučky.

V květnu 2008 uskutečnil výtvarný obor v budově v Chudeříně výstavu absolventských prací. V měsíci červnu proběhla Závěrečná ročníková výstava ve všech prostorách ZUŠ v Litvínově Chudeříně.

#### ***V uplynulém roce proběhly soutěže ZUŠ vyhlášené MŠMT:***

##### ***Hudební obor - ve hře na klavír, na akordeon, na housle a na kytaru.***

Ve hře na klavír získala 2.místo v ústředním kole (Praha 18. - 20.4.2008) naše žákyně Patricie Sosová, vyučující Mgr.Hana Tölgová.

Krajské kolo klavírní soutěže v Teplicích (14.3.2008) mělo tyto výsledky: 1.místo s postupem Patricie Sosová (vyučující Mgr.Hana Tölgová) a 3.místo Veronika Palmová (vyučující Iva Angelková).

V Ústí nad Labem proběhla krajská soutěž ve hře na akordeon (18.3.2008). Na této soutěži získala 3.místo Petra Kubošková ze třídy pani učitelky Jany Kvěšové.

Most přivítal 29.4.2008 již tradičně krajské kolo v soutěži kytar. V sólové hře získala 1.místo Marcela Žihlová a 2. místo Tomáš Kunz (vyučující Igor Popkov). V komorní hře obdrželi žáci Dominika Vitnerová, Veronika Malá a Martin Makovský ze třídy pana učitele Miloně Vitouška 2.místo.

### ***Přehlídku vyhlášenou MŠMT měl výtvarný obor.***

Žáci VO se v tomto školním roce zúčastnili aktivně krajské přehlídky Ústeckého a Libereckého kraje v Chomutově „Výtvarný ateliér“ (15.5.2008), z které postoupily dvě tematické řady pani učitelky Emílie Chaloupkové na celostátní přehlídku „Oči dokořán“ do moravského Šternberka .

### ***Taneční obor reprezentoval školu na těchto soutěžích:***

- 3.11.07´ - Cena TŠ Duha, Česká Lípa
  - 2.místo **Já mám doma chrta**, 3.ročník, choreografie Luc.Drengubáková
  - 2.místo **Tajemství stromů**, 5.ročník, choreografie Martina Lamačová
- 30.3.08´ - Elitery Louny
  - 2.místo **Příběh jednoho anděla**, III.ročník, choreografie Alena Vojtelová
  - 2.místo **Halloween**, II.ročník, choreografie Martina Lamačová
- 20.4.08´ - Regionální kolo SUT, Festival tanečního mládí, Česká Lípa
  - 1.místo s postupem **Příběh jednoho anděla**, III.ročník, Alena Vojtelová
  - 1.místo s postupem **Halloween**, II.ročník, choreograf. Martina Lamačová
  - 2.místo s postupem **Tajemné sfingy**, 5.ročník chor.Lucie Drengubáková
  - 2.místo s postupem **Místo**, III.ročník, choreografie Martina Lamačová

### ***Literárně dramatický obor reprezentoval školu na těchto soutěžích:***

- 11.3.08´ - Oblastní přehlídka Mostecka, DDM Most
  - 3.místo, II.kategorie, Pavlína Balšánová - sólo recitace
  - 3.místo, III.kategorie, Veronika Szafnerová - sólo recitace
  - čestné uznání, III.kategorie, Ivana Pádárová - sólo recitace
  - čestné uznání, IV.kategorie, Jan Městka - sólo recitace
- 19.4.08´ - Krajská přehlídka Ústeckého kraje, Chomutov
  - 3.místo, Hana Marvanová – sólo recitace

Škola splnila svými výsledky v různých soutěžích své postavení v rámci regionu, kde zastupuje svojí činností jedno z předních míst v ČR. Důležité v dnešní době je zviditelnění práce jednotlivých pedagogů a potažmo celé školy, což se bezesporu povedlo i díky organizaci IJF Litvínov 2008, Dradidla 2007. V Litvínově se při těchto akcích objevilo celkem 650 herců, hudebníků, pedagogů a hostů z celé republiky i ze zahraničí, kteří účinkovali v 10ti divadelních souborech a 20ti jazzových uskupeních.

Jsme rádi, že i litvínovská veřejnost má neustále vzrůstající zájem o dění školy a příliv nových žáků, kteří k nám dojíždějí i z okresního města a jiných okresů, nám zajišťuje jakousi

jistotu a určitou perspektivu do budoucna. Výhledově (přestěhováním do Citadely) bude nutné navýšit i cílovou kapacitu školy v oborech (HO + 50, TO + 50, VO + 30 a LDO + 20). Realizace tohoto navýšení je naplánována dle dalšího vývoje na školní rok 2011/2012.

## **2. orientační plán pro příští školní rok:**

- 7.Víkendový klavírní seminář ve spolupráci s NIDV Ústí nad Labem
- Výstava VO + vydání kalendáře 2009 (60 let ZUŠ) - ve spolupráci s Městem Litvínov;
- Slavnostní výroční koncert a vydání almanachu k 60.výročí ZUŠ v Litvínově;
- Adventní swingování, křest DVD (60 let výročí ZUŠ, 10 let IJF), orchestrální koncert;
- Pořádání 5.ročníku divadelního festivalu „DRADIDLO“;
- To nejlepší z tanečního oboru (60 let výročí ZUŠ) Citadela´;
- Pořádání 6. Plesu muzikantů 2/09´;
- Mozaika LDO (60 let výročí ZUŠ)
- The International Jazz Festival Litvínov 09´;
- Účast na soutěžích ZUŠ – dechy, zpěv, TO;
- Vydání dalších výtisků novin ZUŠ (2 čísla) 1/09´ + 6/09´;

## **3. návrhy, připomínky a požadavky k rozhodujícím subjektům:**

### ***Město Litvínov***

- Úzce spolupracovat při rekonstrukci a vybavení Citadely pro potřeby ZUŠ v Litvínově;
- Konzultovat postup prací na projektové dokumentaci ke zbylé části Citadely;
- Připravit navýšení cílové kapacity – přechodem do nových prostor do roku 2011;
- Nutno provést hydroizolace a GO terasy v Soukenické ulici;
- Finančně podporovat souborovou činnost školy;
- Podílet se na spolufinancování divadelního festivalu DRADIDLO 08´;
- Podílet se na spolufinancování The International Jazz Festival Litvínov 09´;
- Podpořit předfinancování festivalů na léta 09´ - 11´ / Program EU Ziel3 - Cíl3

### ***Krajský úřad Ústeckého kraje***

- Podílet se na spolufinancování The International Jazz Festival Litvínov 09´;
- Zabezpečit finanční prostředky na další vzdělávání pedagogických pracovníků;
- Připravit navýšení cílové kapacity – přechodem do nových prostor do roku 2011;
- Normativy na naší ZUŠ přehodnotit v návaznosti na výsledky a ve vztahu k tradicím souborové činnosti, z které vyplývá větší zatíženost úvazků;

#### **4. priority školy:**

ZUŠ je plně oborová a umožňuje výuku hry na hudební nástroje s nejširší nabídkou v regionu. Na škole působí: Dechový orchestr (ukončil činnost), od 9/08' založený Dětský orchestr a Junior big band. Pro účely reprezentace je k dispozici i North big band (dříve Studentský big band).

Dále pak skupina Cramps Dance a divadelní společnost Škrpál (občanská sdružení). Ze žáků tanečního oboru školy vzniká přejmenováním taneční skupina Sirény.

Tyto soubory dávají všem zainteresovaným náležitou seberealizaci na republikové i mezinárodní úrovni.

#### **5. materiální zabezpečení školy:**

Zejména je kladen důraz na potřeby vybavení ZUŠ - kvalitní učební pomůcky. V rámci finančních možností si je škola pořizuje z vlastních zdrojů, nebo za přispění sponzorů, či žádostí z jednotlivých grantů. V roce 2008 se nedaří získat prostředky na UP z MŠMT – pomocí krajského rozpočtu. Zajištěna je také odborná literatura a periodika pro jednotlivé obory.

Do budoucna je třeba zajistit pořízení nových klavírů a investičních nástrojů pomocí grantových peněz. Kompletně nové vybavení nábytkem je řešeno přesídlením ZUŠ z budov v Horské a Soukenické ulici do Citadely. Dle současného vývoje v horizontu roku 2011.

#### **6. spolupráce s městem - zřizovatelem ZUŠ:**

Městský úřad v Litvínově má ke škole velice kladný vztah. ZUŠ získává finanční prostředky od zřizovatele na energie, materiál, a další provozní náklady v pravidelné roční dotaci.

Dále škola získala finanční příspěvek na Výroční koncert Big Bandů se Sisou Sklovskou a Berco Baloghem, na The International Jazz Festival Litvínov 2008. Prostředky na festivaly jsou ZUŠ přidělovány již od roku 1999 (10 let).

Byl dokončen projekt na získání prostředků EU z ROP NUTS II Severozápad, který podala pro Město Litvínov firma RIC z Mostu. Nyní už víme, že prostředky na reprezentativnější prostory, které vzniknou přemístěním školy do kulturního zařízení Citadela město získalo. Nutné je ovšem trvat na naprosté samostatnosti ZUŠ v tomto objektu a jejím možném zapojení do vytváření komerční kultury a nájemních vztahů.

Město také podpořilo školu „Smlouvou o spolupráci“ při podání žádosti na získání prostředků EU z programu Ziel3 – Cíl3. Získané peníze budou případně využity na konání jazzových festivalů a soutěže MŠMT v letech 2009 – 2011. Podpora spočívá v předfinancování a zajištění prostředků přímo z rozpočtu a prostřednictvím sponzorů města na tříleté období.

Škola pak vychází vstříc zřizovateli a zajišťuje vystoupení při celoměstských akcích, jako jsou Valdštejnské slavnosti, Svatomichaelské slavnosti a dále při promenádních koncertech na náměstí Míru.

### **7. nadstandardní nabídka školy:**

- Dechový orchestr (30 členů) ukončil činnost 6 / 2008
- Dětský orchestr - dechový (15 členů),
- Junior big band (22členů)
- Komorní hry
- Pěvecký soubor (nově založen od roku 2008)
- Soubory tanečního oboru ZUŠ Litvínov Chudeřín ( 66 členů )
- Divadelní společnost Škrpál - občanské sdružení ( 10 členů ).
- Mezinárodní výměna žáků s HŠ Annaberg (Německo), která probíhá již 19 let. V rámci těchto spoluprací probíhají výměnné koncerty sólistů a souborů.
- Spolupráce při festivalech a improvizčních workshopech se saským Musikratem z Drážďan

### **8. doporučená část zprávy o škole:**

- ZUŠ uskutečnila ve školním roce 2007 / 2008 celkem 106 akcí ( viz. příloha g ), kdy reprezentovala svojí činností město, kraj a republiku na domácích i mezinárodních soutěžích, festivalech, výstavách, vystoupeních a koncertech.
- Na škole vyučuje kádr kvalitních učitelů, za něž hovoří v posledních letech stále kvalitnější výsledky, které lze srovnávat na ústředních kolech soutěží ZUŠ ( za posledních osm let 33x – LDO, VO, TO, klavír, klavírní trio, klarinetový kvartet, vokální trio, bicí

nástroje, pozoun, saxofonová kvarteta, Dechový orchestr, Studentský big band a Junior big band ).

- Letitá spolupráce s HŠ v německém Annabergu (Sasko) je realizována koncerty a výměnnými hospitacemi. Provádíme mimo jiné výměnu notových materiálů, koncerty učitelů a konzultujeme umělecké, ale i všeobecné problémy, které máme dosti podobné.
- Technický stav budov je v celku vyhovující. Havarijní situace a potřeba investice v nejbližší době je do izolace suterénu, topení a terasy budovy v Soukenické ulici. Dále dle zápisu BOZP, který je na škole k dispozici.
- Kontroly a hospitace byly vedením ZUŠ prováděny dle možností. Nebyly zjištěny žádné závažné pedagogické ani jiné nedostatky v práci učitelů.
- V tomto roce nebyly na odborné umělecké školy přijati žádní žáci
- Absolventi ZUŠ se mohou seberealizovat při studiu na uměleckých školách všech zaměření ( SŠ, VŠ ), nebo mohou působit v různých amatérských seskupeních, jako jsou například orchestry, divadelní a taneční soubory, spolky atp..

V Litvínově Chudeříně zpracoval dne 15.10.2008

Bc. Jaroslav Sochor  
ředitel ZUŠ

## Příloha g - AKCE VE ŠKOLNÍM ROCE

2007/2008

**září 2007**

**11**

St.	5.	<b>Promenádní koncert</b> , náměstí Míru <b>LITVÍNOV</b> , Mládežnický dechový orchestr
So.	8.	<b>Oslavy 60 let Gymnázia T.G.M.</b> , areál <b>LITVÍNOV</b> , Mládežnický dechový orchestr
So.	8.	<b>Mostecké slavnosti 07'</b> , Koncert atrium Svatého ducha <b>MOST</b> , Junior big band
Čt.	13.	<b>Promenádní koncerty 07'</b> , Koncert vodní pódium Repre <b>MOST</b> , Junior big band
Út.	18.	<b>Vystoupení v klubu důchodců LITVÍNOV</b> Sextet ZUŠ
So.	22.	<b>Baráčníci 07'</b> , pochod městem <b>BÍLINA</b> , Mládežnický dechový orchestr + mažoretky
So.	22.	<b>Setkání Zálužáků</b> Citadela <b>LITVÍNOV</b> , společenský sál Sextet ZUŠ
Út.	25.	<b>Vystoupení v klubu důchodců LITVÍNOV</b> Sextet ZUŠ
Pá.	28.	<b>Svatomichaelské slavnosti 07'</b> , náměstí Míru <b>LITVÍNOV</b> , Junior big band
Pá.	28.	<b>Missa Jazz</b> , North big band, Zastaveničko, kostel sv. Michaela archanděla <b>LITVÍNOV</b>
So.	29.	<b>Vinobraní 07'</b> , Promenádní koncert <b>VELKÉ ŽERNOSEKY</b> , Junior big band

**říjen 2007**

**8**

Čt.	4.	<b>Vernisáž</b> , S.Prchlíková - aula <b>15 let Scholy Humanitas LITVÍNOV</b> Junior big band
Pá.	5. - 7.	<b>Koncert + klavírní seminář</b> , koncertní sál <b>ZUŠ LITVÍNOV CHUDEŘÍN</b>
Út.	9.	<b>Koncert</b> , Městská knihovna <b>MOST</b> , Sextet ZUŠ
Ne.	14.	<b>Swingování 07'</b> jazzový festival v divadle <b>PŘÍBRAM</b> , Junior big band
St.	17.	<b>Koncert</b> , prezident V. Klaus s chotí na náměstí Míru <b>LITVÍNOV</b> , Junior big band
St.	17.	<b>1.interní koncert</b> , koncertní sál <b>ZUŠ LITVÍNOV CHUDEŘÍN</b>
So.	20.	<b>Zájezd</b> , divadlo Radka Brzobohatého <b>PRAHA</b> , hra „Dva na smetišti“
Čt.	25.	<b>Vystoupení u památníku obětem fašismu LITVÍNOV</b> , žesťové oddělení

**listopad 2007**

**7**

So.	3.	<b>Cena Narexu</b> , kulturní dům Crystal <b>ČESKÁ LÍPA</b> , taneční obor
St.	14.	<b>2.interní koncert</b> , koncertní sál <b>ZUŠ LITVÍNOV CHUDEŘÍN</b>
St.	21.	<b>Slavnostní koncert</b> , koncertní sál <b>ZUŠ LITVÍNOV CHUDEŘÍN</b>
Pá.	23.-25.	<b>DRADIDLO 2007</b> Citadela malá scéna <b>LITVÍNOV</b> , regionální divadelní festival
Čt.	29.	<b>Vystoupení v klubu důchodců LITVÍNOV</b> dechové oddělení ZUŠ
Pá.	30.	<b>Slavnostní vernisáž</b> , otevření galerie Mima, Citadela <b>LITVÍNOV</b> , kvartet zobc.fléten <b>Swing Revue</b> , výroční koncert, Citadela vel. scéna <b>LITVÍNOV</b> , North+Junior big band

**prosinec 2007**

**13**

Ne.	2.	<b>Zájezd TO na Louskáčka</b> , Severočeské divadlo v <b>ÚSTÍ NAD LABEM</b>
St.	5.	<b>3.Interní koncert - Mikulášský</b> , koncertní sál <b>ZUŠ LITVÍNOV CHUDEŘÍN</b>
Čt.	6.	<b>Vánoční setkání klientů ČSOB</b> , Schola Humanitas aula <b>LITVÍNOV</b> , žáci TO a LDO
Pá.	7.	<b>Koncert slavnostní rozsvícení stromu</b> , Repre <b>MOST</b> - Junior Big band
So.	8.	<b>Vánoční koncert partnerská škola ANNABERG</b> , Kulturhaus Erzhammer, <b>Německo</b>
Ne.	9.	<b>Adventní koncert partnerská škola Annaberg</b> - kostel <b>ARNSFELD</b> , <b>Německo</b> <b>Výměnný koncert</b> dechové oddělení <b>NEUKIRCHEN</b> , <b>Německo</b>
Pá.	14.	<b>2. Adventní koncert</b> , koncert posluchačů konzervatoře, kostel sv. Michala <b>LITVÍNOV</b>
Ne.	16.	<b>Krušnohorské vánoce</b> , Seiffen, Olbernhau, Ož.hračky, Čas vánoční, nám. <b>LITVÍNOV</b>
St.	19.	<b>3. Adventní koncert</b> , veřejný školní koncert kostel sv. Michala <b>LITVÍNOV</b>
St.	19.	<b>Vánoční koncert</b> , domov důchodců <b>MEZIBOŘÍ</b> , dechové oddělení
Ne.	23.	<b>4. Adventní koncert</b> , přijďte si zazpívat koledy se sbory, kostel sv. Michala <b>LITVÍNOV</b>
Út.	25.	<b>Koncert na Boží hod Vánoční</b> kostel <b>HORNÍ JIŘETÍN</b> , dechový kvartet ZF

**leden 2008****4**

St.	16.	<b>Klavírní koncert</b> , studenti teplické konzervatoře, koncertní sál <b>ZUŠ LITVÍNOV</b>
Ne.	20.	<b>Divadelní představení pro děti</b> , Citadela malá scéna <b>LITVÍNOV</b>
St.	23.	<b>4.Interní koncert</b> , koncertní sál <b>ZUŠ LITVÍNOV CHUDEŘÍN</b>
St.	30.	<b>Koncert učitelů</b> , koncertní sál <b>ZUŠ LITVÍNOV CHUDEŘÍN</b>

**únor 2008****8**

Čt.	14.	<b>Živé natáčení pro Čro 2 Regina</b> host big bandu V.Kozla <b>PRAHA</b> - Junior Big band
So.	16.	<b>Reprezentační ples České rafinérské</b> , vestibul Repre <b>MOST</b> - Junior Big band
St.	20.	<b>Veřejná přehrávka klavírního a smyčcového odd.</b> sál <b>ZUŠ LITVÍNOV CHUDEŘÍN</b>
Pá.	22.	<b>5. Muzikantský ples</b> , Citadela společenský sál <b>LITVÍNOV</b> , ples školy
St.	27.	<b>Vystoupení pro učitelský klub důchodců Bílý sloup</b> <b>LITVÍNOV</b> , hudební obor <b>5.Interní koncert</b> , koncertní sál <b>ZUŠ LITVÍNOV CHUDEŘÍN</b>
Pá.	29.	<b>Okresní kolo soutěže ZUŠ</b> ve hře na klavír koncert. sál <b>ZUŠ LITVÍNOV CHUDEŘÍN</b> <b>Okresní kolo soutěže ZUŠ</b> ve hře na smyčcové nástroje sál <b>ZUŠ MOST</b>

**březen 2008****12**

St.	5.	<b>Vystoupení pro klub invalidů Bílý sloup</b> <b>LITVÍNOV</b> , hudební obor
Čt.	13.	<b>Vernisáž obrazů Krajčí</b> , Radniční sklípek <b>LITVÍNOV</b> , hudební obor
Pá.	14.	<b>Krajské kolo soutěže ZUŠ</b> ve hře na klavír, koncertní sál <b>ZUŠ TEPLICE</b>
Út.	18.	<b>Krajské kolo soutěže ZUŠ</b> ve hře na akordeon, koncert. sál <b>ZUŠ ÚSTÍ NAD LABEM</b>
St.	19.	<b>6.Interní koncert</b> koncertní sál <b>ZUŠ LITVÍNOV CHUDEŘÍN</b>
Čt.	20.	<b>Vystoupení pro ÚSP</b> <b>MEZIBOŘÍ</b> , hudební obor
Út.	25.	<b>Vystoupení pro klub důchodců Chemopetrolu - Bílý sloup</b> <b>LITVÍNOV</b> , hudební obor <b>Vystoupení v Domově důchodců</b> <b>LITVÍNOV JANOV</b> , pěvecké oddělení
St.	26.	<b>Bořeňská čarodějnice</b> , pěvecká soutěž - divadlo <b>BÍLINA</b> , pěvecké oddělení <b>Koncert ke Dni učitelů</b> ( veřejný ) koncertní sál <b>ZUŠ LITVÍNOV CHUDEŘÍN</b>
Pá.	28.	<b>Noc s Andersenem</b> , Městská knihovna a 6. ročník LDO <b>LITVÍNOV</b>
Ne.	30.	<b>Taneční pohárová soutěž ELITERY</b> , dům kultury <b>LOUNY</b>

**duben 2008****13**

So.	5.	<b>Koncert malé děti</b> partnerská MS <b>ANNABERG</b> - Kulturhaus Erzhammer, <b>Německo</b>
Út.	8.	<b>Slavnostní vernisáž</b> Josefa Zedníka, Okresní knihovna <b>MOST</b> , Junior Big band
St.	9.	<b>Okresní kolo soutěže ZUŠ</b> ve hře na kytaru sál <b>ZUŠ FLG - MOST</b> <b>Dětská scéna 2008</b> - krajská přehlídka recitačních souborů, divadlo <b>CHOMUTOV</b>
St.	16.	<b>7.Interní koncert</b> koncertní sál <b>ZUŠ LITVÍNOV CHUDEŘÍN</b>
Pá.	18.- 20.	<b>Ústřední kolo celostátní soutěže</b> ve hře na klavír, koncertní sál <b>ZUŠ PRAHA 8</b>
So.	19.	<b>Dětská scéna 2008</b> - krajská přehlídka sólo recitátorů, divadlo <b>CHOMUTOV</b>
Ne.	20.	<b>Regionální kolo</b> postupové taneční přehlídky SUT- <b>ČESKÁ LÍPA</b> , KD Crystal Sirény
St.	23.	<b>Vystoupení pro učitelský klub důchodců Bílý sloup</b> <b>LITVÍNOV</b> , hudební obor
Ne.	27.	<b>Majáles - předtančení</b> pře úřadem - <b>MEZIBOŘÍ</b> , taneční skupina Sirény, Saxband
Út.	29.	<b>Výchovný koncert</b> - dechové oddělení + Junior Big band Citadela <b>LITVÍNOV</b> ,
	29.	<b>Krajské kolo soutěže ZUŠ</b> ve hře na kytaru sál <b>ZUŠ FLG - MOST</b>
St.	30.	<b>Slavnostní akt</b> odhalení Bílého sloupu - <b>LITVÍNOV</b> , Saxband

**květen 2008****14**

Čt.	1.	<b>Valdštejnské slavnosti</b> poch. Dechovky, Zámecký park <b>LITVÍNOV</b> Saxband, Sirény
Út.	6.	<b>Uctění památky</b> setkání u pomníku v Ruské ulici <b>LITVÍNOV</b> dechové oddělení
St.	14.	<b>8.Interní koncert</b> koncertní sál <b>ZUŠ LITVÍNOV CHUDEŘÍN</b>

Čt.	15.-16.	<b>Výtvarný ateliér</b> krajské setkání výtvarných oborů <b>CHOMUTOV</b> , kostel Sv. Ignáce
Pá.	16.	<b>Jazzový pátek</b> tradiční festival mládežnických souborů <b>VARNSDORF</b> , Saxband
So.	17.	<b>Mistrovství ČR dětí a juniorů SUT</b> , <i>Festival tanečního mládí</i> , Crystal <b>ČESKÁ LÍPA</b> <b>Tanec, tanec..</b> přehlídka scénického tance mládeže, Svč. divadlo <b>ÚSTÍ NAD LABEM</b> <b>Zájezd</b> divadlo Radka Brzobohatého <b>PRAHA</b> , <b>Koncert střední děti</b> partnerská MS <b>ANNABERG</b> , Kulturhaus Erzhammer, <b>Německo</b>
St.	21.	<b>V pohybu</b> přehlídka scénického tance <b>KARLOVY VARY</b> , hotel Thermál <b>1. Absolventský koncert</b> (interní) <b>Výstava absolventů</b> koncertní sál školy Chudeřín
So.	24.	<b>Mistrovství ČR mládeže SUT</b> , <i>Festival tanečního mládí</i> , <b>PLZEŇ</b>
St.	28.	<b>Koncert sourozenců a rodičů s dětmi</b> koncertní sál <b>ZUŠ LITVÍNOV CHUDEŘÍN</b> <b>Ročníková výstava výtvarného oboru</b> prostory <b>ZUŠ LITVÍNOV CHUDEŘÍN</b>

## červen 2008

13

Po.	2.	<b>Výchovné koncerty</b> pro MŠ a 1. třídy ZŠ, koncertní sál <b>ZUŠ LITVÍNOV CHUDEŘÍN</b>
Út.	3.	<b>Výchovné koncerty</b> pro MŠ a 1. třídy ZŠ, koncertní sál <b>ZUŠ LITVÍNOV CHUDEŘÍN</b>
St.	4.	<b>14. Přehlídka LDO</b> malá scéna Citadely <b>LITVÍNOV</b>
Pá.	6.	<b>Zámecká slavnost</b> Česká rafinérská na nádvoří zámku Valdštejnů <b>LITVÍNOV</b> , JBB <b>Taneční show</b> Sportovní hala u Koldumu <b>LITVÍNOV</b>
So.	7.	<b>Festival studentských orchestrů</b> Chvalská tvrz Horní Počernice, <b>PRAHA</b> , JBB
Út.	10.	<b>Vystoupení</b> pro MŠ Gorkého - žáci LDO p.uč. Gažurové a HO
St.	11.	<b>Promenádní koncert</b> , náměstí Míru <b>LITVÍNOV</b> , Dechový orchestr <b>9. Interní koncert</b> koncertní sál <b>ZUŠ LITVÍNOV CHUDEŘÍN</b>
Čt.	12.- 15.	<b>Slavnostní vernisáž</b> , zahájení výstavy v galerii Mima, Citadela <b>LITVÍNOV</b> , kvartet ZF <b>The International Jazz Festival Litvínov 2008</b> - mezinárodní setkání
St.	18.	mládežnických jazzových a swingových souborů Citadela, náměstí Míru, již deset let
Ne.	22.	<b>2. Absolventský koncert</b> koncertní sál školy Chudeřín <b>2. ročník festivalu orchestrů</b> Františkánská zahrada u <b>ZUŠ KADAŇ</b> , JBB, Saxband

## červenec 2008

1

Čt.	10.	<b>Promenádní koncert</b> Valdštejnská zahrada, Senát – Salla Terrena, <b>PRAHA</b> , JBB
-----	-----	---

## srpen 2008

2

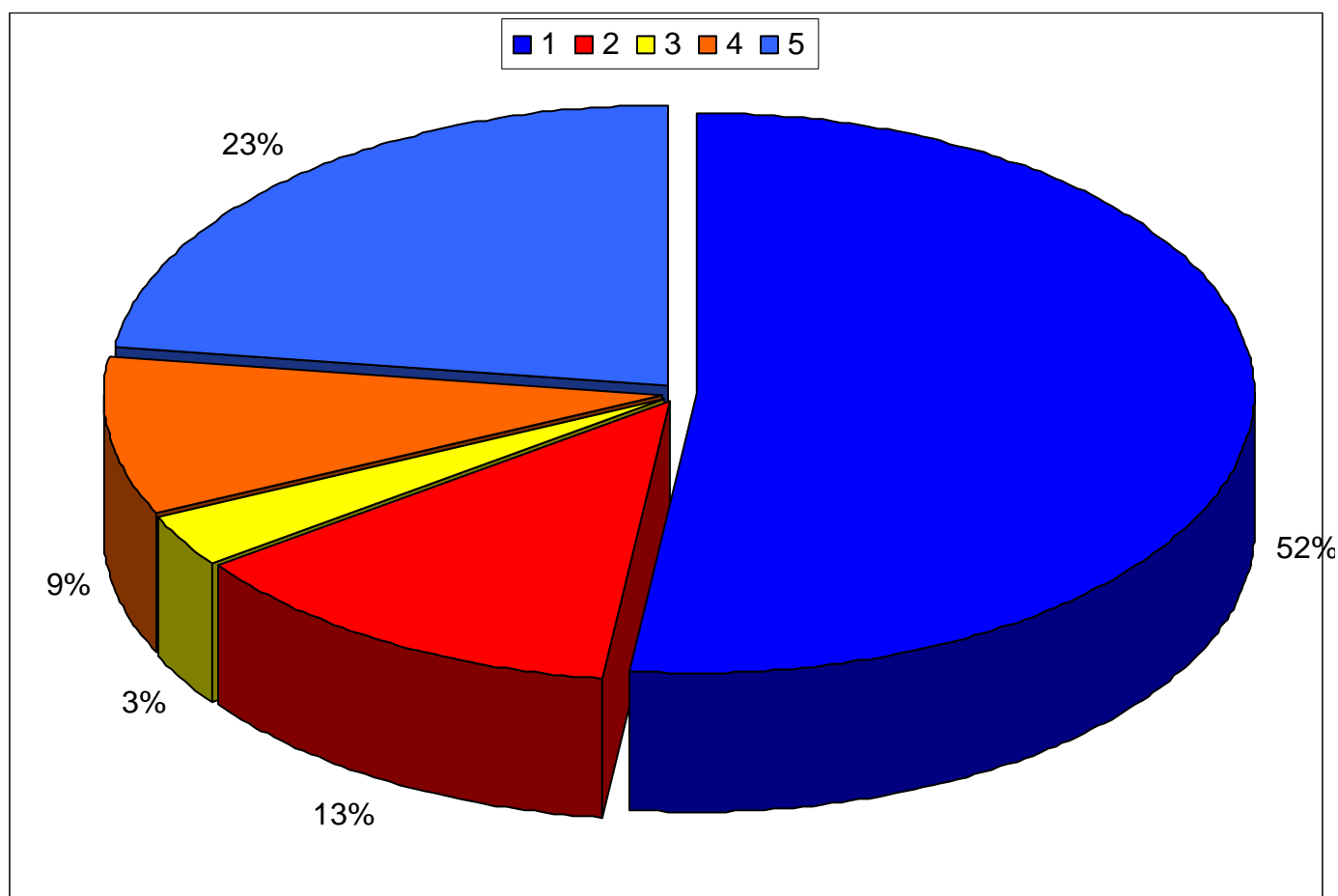
Ne.	24.-29.	<b>Soustředění</b> , Hotel Belveder <b>LABSKÁ STRAŇ</b> , Junior Big Band
Po.	25.-29.	<b>Soustředění TO</b> koncertní sál <b>ZUŠ LITVÍNOV CHUDEŘÍN</b>

Celkem se uskutečnilo ve školním roce 2007 / 2008 106 akcí.

## STATISTIKA A GRAF AKCÍ VE ŠKOLNÍM ROCE 07 / 08 DLE OBORU

Měsíc	<b>hudební</b> <b>1</b>	<b>taneční</b> <b>2</b>	<b>výtvarný</b> <b>3</b>	<b>dramatický</b> <b>4</b>	<b>orchestry</b> <b>5</b>	<b>Celkem</b>
<b>Září</b>	3	0	0	0	8	11

Říjen	4	0	0	1	3	8
Listopad	4	1	0	1	1	7
Prosinec	9	2	0	1	1	13
Leden	3	0	0	1	0	4
Únor	5	1	0	0	2	8
Březen	10	1	0	1	0	12
Duben	7	2	0	2	2	13
Květen	5	5	3	1	0	14
Červen	5	1	0	2	5	14
červenec	0	0	0	0	1	1
Srpen	0	1	0	0	1	2
<b>CELKEM</b>	<b>55</b>	<b>14</b>	<b>3</b>	<b>10</b>	<b>24</b>	<b>106</b>
rok 06/07	+10	-25	-3	-9	+1	-26
	52 %	13 %	3 %	9 %	23 %	100 %



## Příloha h

# AUTOEVALUACE - pedagogický sbor

## Dotazník č.1

### kultura školy + analýza pracovního prostředí

Známkování od 1 do 5 , jako ve škole.

Na dotazníky odpovídalo celkem 30 pedagogických pracovníků školy.

	FAKTOR	STÁVAJÍCÍ STAV	POŽADOVANÝ STAV
1	Baví vás chodit do ZUŠ	1,18	1,05
2	Vize a cíle jsou pro mě důležité	1,46	1,14
3	Důvěra ve vedení školy	1,50	1,05
4	Ve své práci mám příležitost uplatnit své znalosti	1,59	1,05
5	Vztahy mezi učiteli a žáky	1,68	1,1
6	Režim školy a organizační struktura	1,69	1,1
7	Vztahy mezi pracovníky	1,71	1,14
8	Komunikace a informovanost pracovníků školy	1,89	1,14
8	Spolupráce mezi učiteli a rodiči	1,89	1,14
8	Komunikace školy s okolím a rodiči	1,89	1,15
11	Rozvoj učitelů	2,14	1,05
12	Hrdost zaměstnanců na tradice školy	2,18	1,2
14	Společné cíle	2,21	1,09
14	Inovativnost	2,21	1,24
15	Pracovní podmínky pro výuku	2,36	1,1
16	Kultura školy	2,44	1,05
17	Motivace pracovníků	2,86	1,14

Pozitivem jsou fakta, že pro většinu pedagogů je práce zároveň koníčkem. Dále je podepsaná smlouva na rekonstrukci Citadely pro ZUŠ a tudíž je v této oblasti naplněna otázka dalšího kvalitativního vývoje.

Zlepšit je třeba komunikaci mezi rodiči, veřejností a školou

Tento dotazník ukazuje, že učitelé požadují více vzdělávacích akcí, potřebují propojit společnou práci nové trendy v učení a lepší pracovní prostředí, které je spojeno s celkovou kulturou školy.

Největší minus dostala motivace pracovníků, kde je potřeba zajistit daleko lepší komunikaci mezi vedením školy (přesvědčit zaměstnance o důležitosti jejich výkonů) a úřady (finanční ohodnocení).

1. Lze předpokládat, že dlouholetá pedagogická činnost může vést k výraznému snížení pracovní výkonnosti učitele (tzv. syndrom vyhoření). Kolika procent vyučujících v naší škole, podle Vašeho názoru, se tato okolnost týká?

- do 10 %
- do 30 %

15x  
5x

- více než 30 % **1x**
- na naší škole se tento jev nevyskytuje **5x**
- nevyjádřili se **4x**

2. Domníváte se, že soutěže a přehlídky (vyhlašované MŠMT) jednotlivých oborů ZUŠ vedou ke zkvalitnění výuky?

- ano, pouze však v soutěžním období **8x**
- **ano, dlouhodobě** **17x**
- nejsou pro vyučující motivující **2x**
- nevyjádřili se **3x**

3. Seřadte, prosím, podle důležitosti činnosti učitele tak, jak je preferujete z hlediska přiznání nenárokových složek platu: ( očísľujte pořadí 1 – 4 )

- |   | 1          | 2          | 3          | 4          | X         |
|---|------------|------------|------------|------------|-----------|
| • <b>četnost a úroveň prezentace žáků na veřejnosti</b> | <b>16x</b> | <b>7x</b>  | <b>3x</b>  | <b>1x</b>  | <b>3x</b> |
| • umístění žáků v soutěžích                             | <b>2x</b>  | <b>7x</b>  | <b>13x</b> | <b>5x</b>  | <b>3x</b> |
| • výsledky hospitace                                    | <b>0x</b>  | <b>1x</b>  | <b>8x</b>  | <b>19x</b> | <b>2x</b> |
| • řešení úkolů nad rámec pedagogické činnosti           | <b>10x</b> | <b>12x</b> | <b>3x</b>  | <b>3x</b>  | <b>2x</b> |

4. Délka hodnotícího období (míněno práce vaší osoby) pro přiznání odměn:

- a) Jaké období považujete za optimální?
- čtvrt roku **6x**
  - **půl roku** **17x**
  - celý rok **3x**
  - jiné (jaké?) nevím **4x**
- b) Jaké časové hodnocení ( z výše uvedených) je fakticky na škole prováděno?
- čtvrt roku **0x**
  - půl roku **6x**
  - celý rok **4x**
  - **jiné (jaké?) nevím** **20x**

5. Závěry hodnocení práce učitelů slouží hlavně jako:

- jeden z podkladů vyhodnocení plnění plánu školy **3x**
- **motivační prostředek pro učitele ke kvalitní práci** **19x**
- jeden z podkladů přiznání nenárokové složky platu **4x**
- k jiným účelům (jakým?) - nevím **4x**

6. Popište, prosím (stručně), zda a jak provádíte sebeevaluaci Vaší osoby.

- **školení atp.** **10 x**
- málo **1x**
- neprovádím **7 x**

- **aktivitou a srovnáním výsledků** **10 x**
- **sebekontrola a psychika žáka** **1x**
- **sebekritika** **1x**

*7. Považujete hospitace za nedílnou součást kontrolní činnosti, nebo se domníváte, že hodnocení výuky v ZUŠ je vhodné provádět jinými prostředky?*

- **jsou nutné** **17x**
- **nejsou nutné** **10x**
- **nevyjádřili se** **3x**